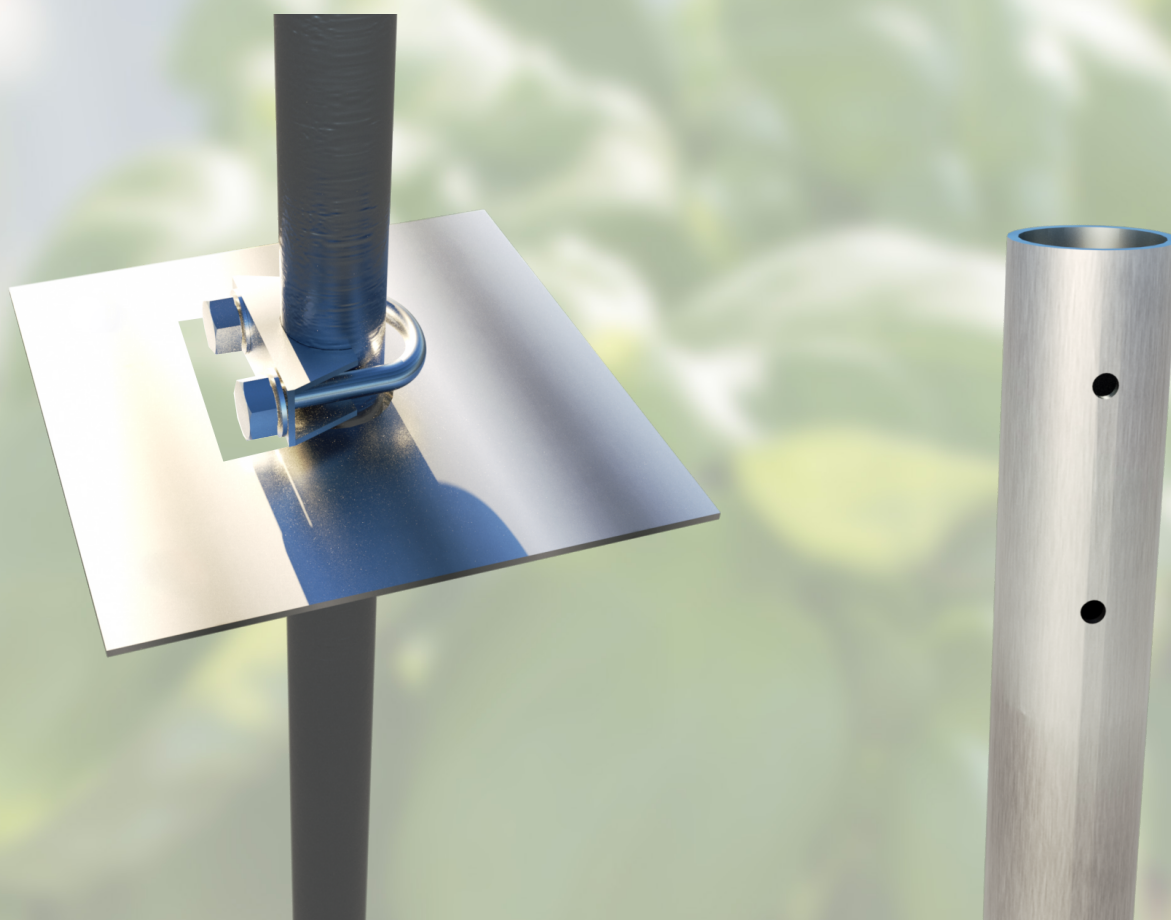


TUNNELVÄXTHUS MARKDUK



BEVATTNING VÄXTHUSPLAST



## BYGGBESKRIVNING – VÄXA – DEL#2 JORDANKARE & VÄGGRÖR

GjordNära Tunnelväxthus

[www.tunnelväxthus.se](http://www.tunnelväxthus.se)

[info@tunnelväxthus.se](mailto:info@tunnelväxthus.se)

Tel: 0581-499 990

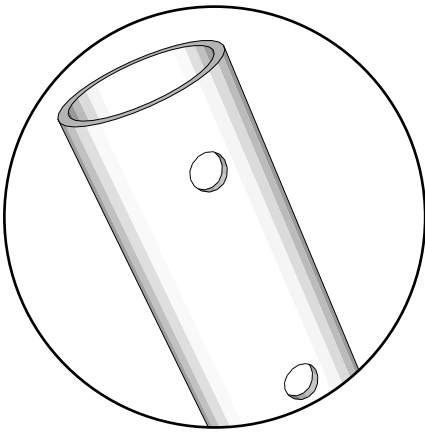
Besöksadress: Storbövägen Rockhammar 71891 Frövi

**GjordNära**

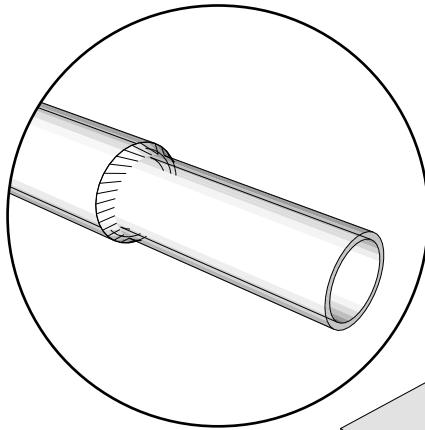
[WWW.TUNNELVÄXTHUS.SE](http://WWW.TUNNELVÄXTHUS.SE)

# Delar som används i Jordankare & Väggrör

32mm rör



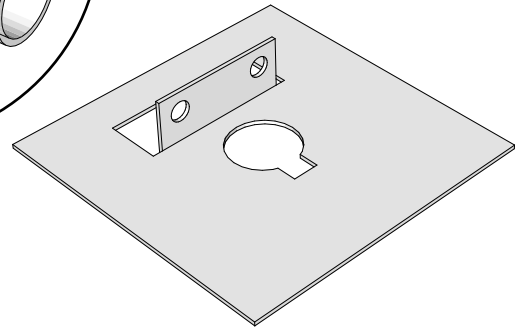
Krympt ände



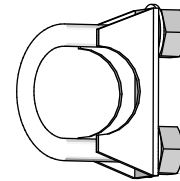
T25 Väggrör



T15 Jordankare



T16 Jordankar platta



U-bult & sadel

## Följande utrustning behövs vid montering:

### **En rejäl slägga, helst två.**

En rejäl slägghammare fungerar i de flesta fall, men ibland kan en stor och tung slägga med långt skaft behövas.

### **Murarsnöre.**

Garn eller vanligt snöre rekommenderas inte eftersom det behöver kunna spännas ordentligt.

### **Åtta stycken kraftiga pinnar minst 50cm.**

Vi rekommenderar armeringsjärn eller dylikt. Rejåla bambupinnar kan också fungera men för bäst resultat ska ni välja pinnar som det går att spänna en tråd emellan utan att de går av eller dras ur marken.

### **Måttband och Tumstock**

Ett måttband på minst 10m och en tumstock på 2m.

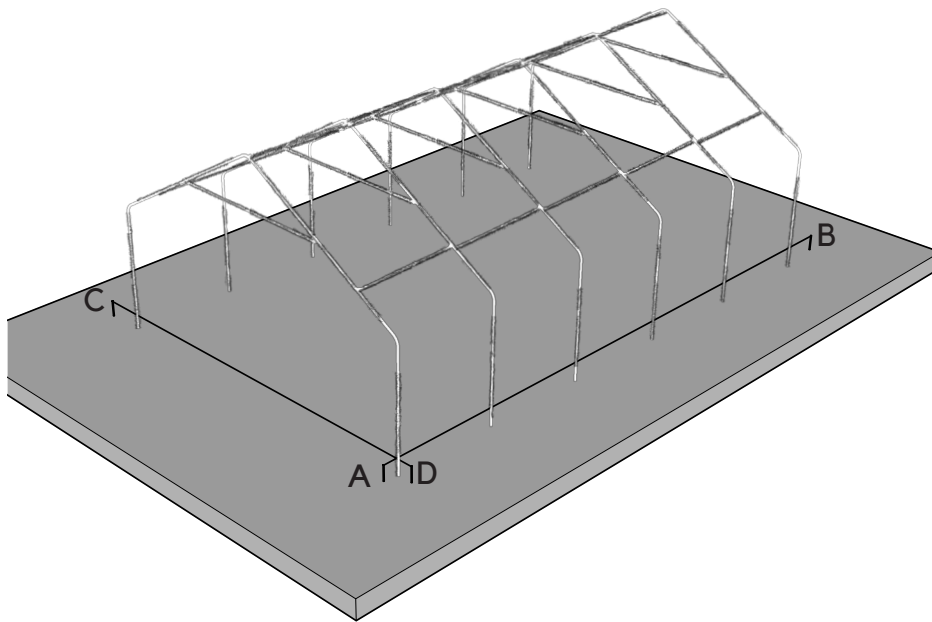
### **Kraftig spade.**

# Mäta ut platsen

Nu är det dags att börja med att mäta ut långsidan för ert tunnelväxthus.

## Steg 1 - Mät ut långsidan:

Slå ned pinne A i marken ungefär 20 cm förbi den punkt där ni tänker att växthuset skall stå. Slå ned pinne B (exemplet nedan är ett Växa 5 - 7,5meter). Dra ett snöre mellan pinnarna och spänn det ordentligt. Ta ut riktning så att ni har plats att gå runt växthuset utan problem, det underlättar snöröjning, gräsklippning och mycket annat. Rikta in växthuset så det står så som ni vill ha det.

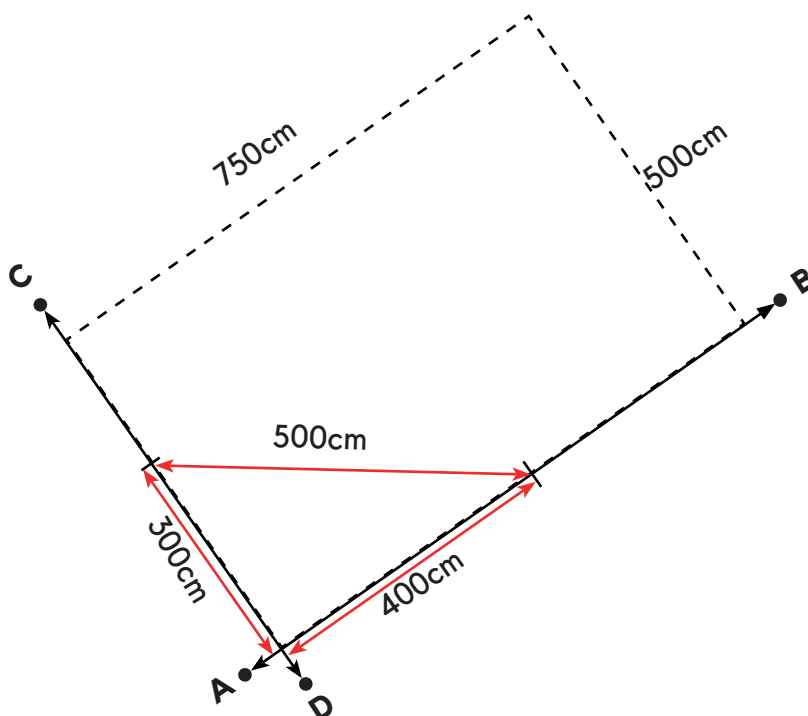


## Steg 2 - Mät ut gavel #1:

Sätt i pinne C och D mät ut gavelbredden plus cirka 15-20cm på vardera sida.

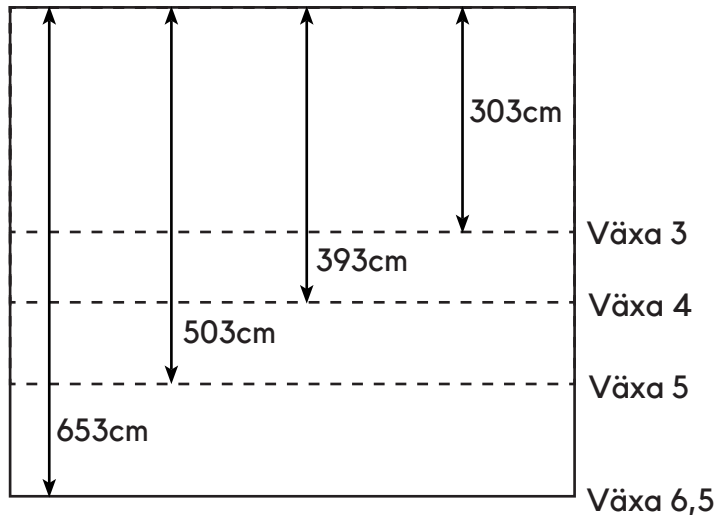
## Steg 3 - Räta gavel #1:

För att få en helt vinkelrät gavel på växthuset så använder man den så kallade 3-4-5 metoden. Mät ut 300cm på kortsidan gör en märkning på snöret med en bit tejp. Mät ut 400cm på långsidan och märk på samma sätt. Mät nu diagonalen från tejpbitarna. Den skall bli 500cm. Flytta pinne C till rätt mått. Nu är vinkeln 90grader. Detta steg är ytterst viktigt inför resten av bygget.



### Steg 4 - Mät ut bredden:

Måttet mellan snörena skall vara växthusets bredd plus 3cm. Detta är för att väggrören bygger 3cm i bredd och längd. Se nedan för de olika bredderna beroende på vilket växthus ni har. Snöret ska vara på utsidan av växthuset.



### Steg 5 - Rätta gavel # 2

Nu är tre snören på plats och nu är det dags för det fjärde. Mät ut längden på er växthus plus 3 cm. Så i vårt exempel mäter ni ut 753cm. Gör nu om proceduren från Steg 3 - Sid 2



Så här ska det se ut.



Så här ska det **INTE** se ut!

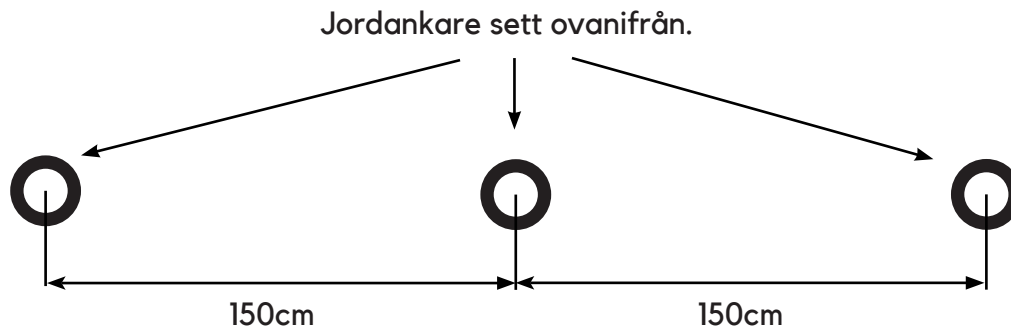
## Slå i jordankare

- Nu är platsen utmärkt med snören runt om och det är dags att slå i jordankarna.
- Jordankarna skall sitta med ett avstånd av **150cm** från mitten av ankaret till mitten av nästa ankare. Var mycket noggrann med detta mått, för sitter ankaret med fel avstånd blir det stora problem längre fram i bygget. Bäst är det att använda en tumstock men ett vanligt måttband går också bra. Jordankaret är krympt i båda ändarna och det är för att det lättare ska gå ned i jorden. I röret finns även ett hål som används då röret galvas, änden med hålet ska vara nedåt. Använd en kraftig hammare eller en liten slägga. Håll ena handen om jordankaret medan du slår ner den, på så vis kan ni hela tiden justera om den börjar hamna snett åt något håll. Hamnar den mycket snett så måste ni börja om. Använd med fördel en brädbit som mellanlägg när ni slår ned ankaret. Detta är för att den krympta änden i ovankant inte skall deformeras för mycket. En viss deformation är okej, blir den för deformerad så använd en fil eller dylikt och fila till deformationen så det går att trä på väggröret.

## Jordankaret skall stå rakt.

Det är viktigt att jordankaret kommer i rakt. Skulle ankaret komma snett så går det att bända det till att stå rakt. Om det är för tungt går det att trä på ett väggrör och dra jordankaret rakt. Jordankaret skall slås ned så att endast **15-20cm** sticker upp ovanför marken. Det är inte viktigt att jordankarna kommer ned i exakt samma nivå då detta justeras med väggrören i nästa steg.

**OBSERVERA:** I modellerna **Växa 4** och i **Växa 6,5** lutar väggrören *inåt* i växthusen och i dessa fall kan jordankaret luta något *inåt* utan problem.



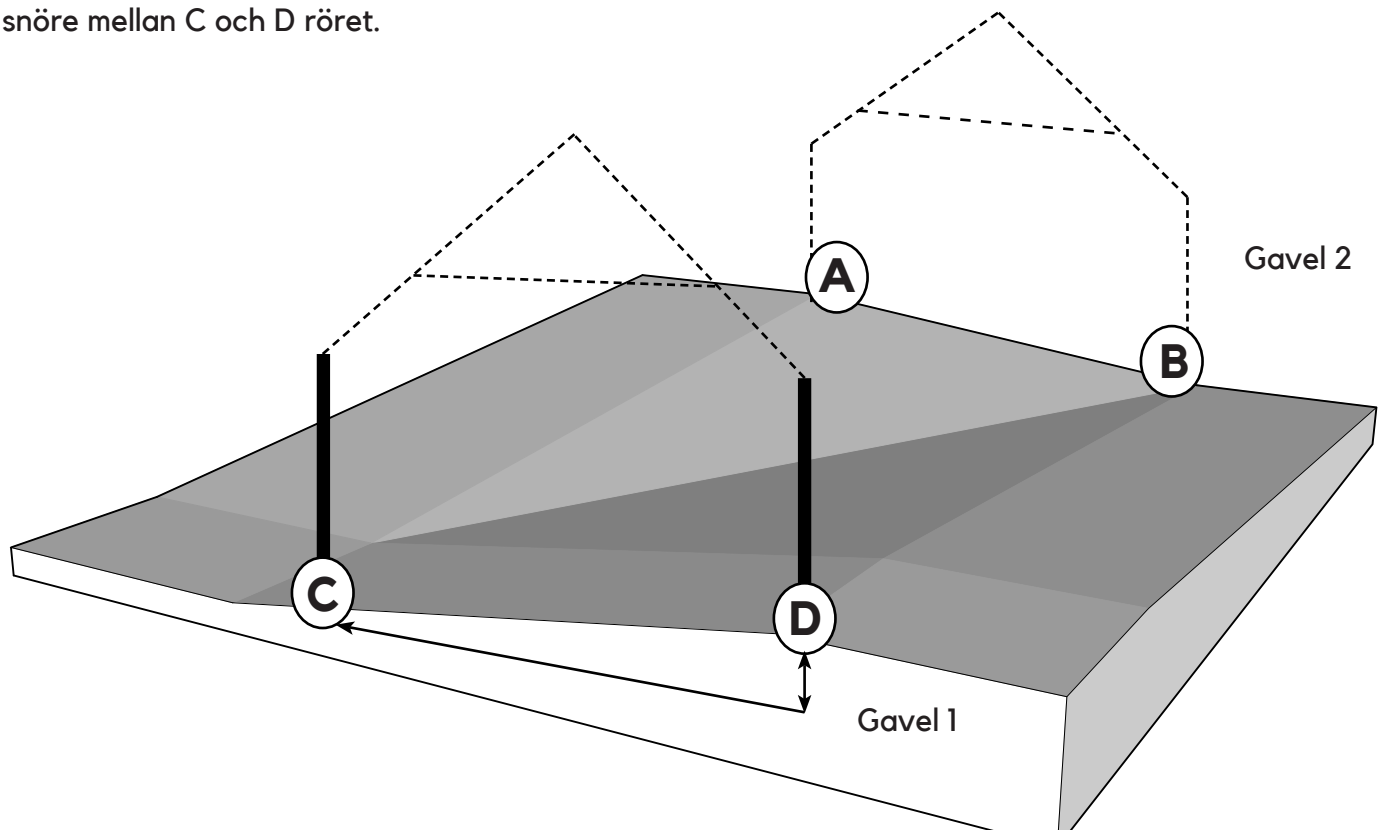
### Steg 6:

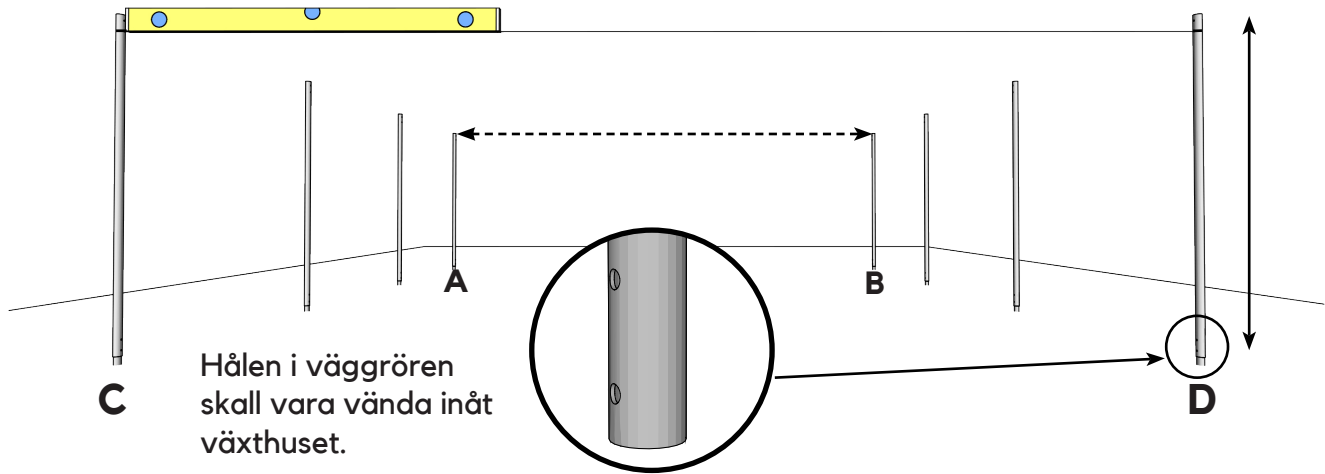
Nu är det dags att montera väggrören. Våra växthus går att montera på ojämn mark. Det är däremot viktigt är att säkerställa att väggrören hamnar på linje så ingen av bågarna sticker upp mer än den andra. Gör de det så kan de skada plasten.

Det första du ska göra är att avgöra vilket hörn som är lägst nivåmässigt. I vårt exempel i nedan så är det C som är lägst. Så vi börjar där.

Trä på ett väggrör på jordankaret i position C hela vägen ner till marken. Om det är väldigt stor nivåskillnad mellan C och D kan du höja röret i C med max fem centimeter.

Skruva fast röret i C med två stycken självborrande skruv. När röret i C är monterat så drar du ett snöre mellan C och D röret.





### Steg 7:

Använd ett vattenpass för att säkerställa att **C** och **D** röret är i nivå med varandra.

**D** röret kan du trycka ned max 30cm. Skulle det behövas ännu mer behöver man antingen jämna till marken något eller i värsta fall välja en annan plats. Skruva fast gavelrören i jordankaret med två stycken självbörande skruv.

### Steg 8:

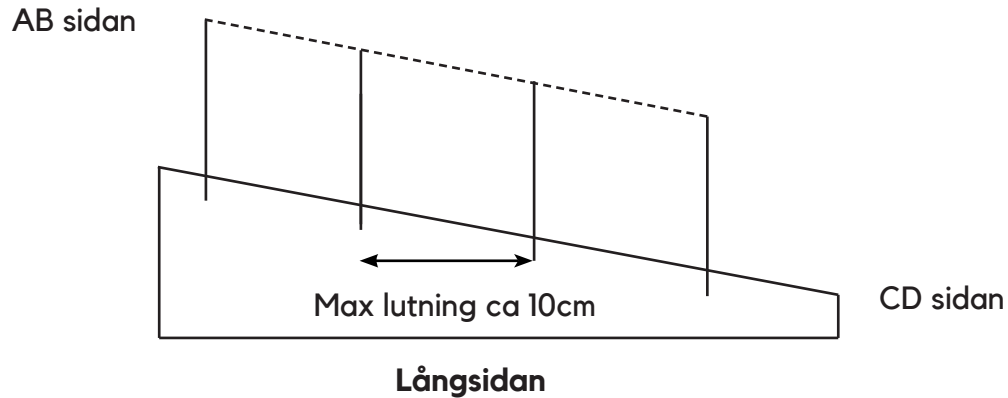
Upprepa samma procedur med den andra gaveln. Utgå på samma sätt från den lägsta punkten. Skruva fast med **två** stycken självbörande skruv.

### Steg 9:

Nu är båda gavlarna invägda och nu är det dags att väga in resterande rör i långsidorna. Marken kan luta med upp till ca **10cm** mellan varje bågpar så med andra ord så kan ett tio meter långt växthus stå med en nivåskillnad på en meter mellan gavel och gavel.

Spänn murarsnöre från **C-A** och **D-B** och därefter monterar ni resterande rör efter tråden så alla hamnar i linje. Använd övre förborrade hålet i väggröret så blir det lätt att visuellt se var röret skall sättas.





### Steg 10:

Skruva fast väggören i jordankaret med **två** stycken självborrande skruv. Om de förborrade hålen i väggörret har försvunnit under mark så får ni borra nya hål rakt genom stålet. Tryck ordentligt så att ni inte slinter.

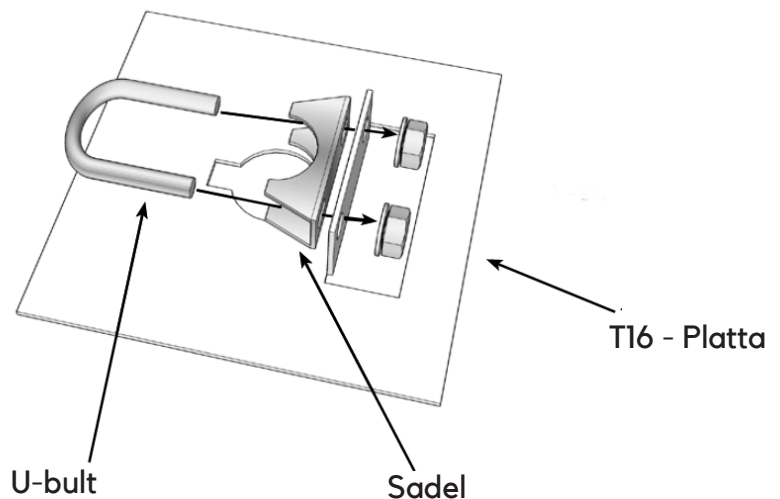
De här stegen är tidskrävande och det är bra att lägga extra tanke och energi på detta steg då det är ytterst viktigt. Växthusets bågar ska stå rakt och inte luta åt något håll för skulle bågarna komma i olika nivåer blir resten av konstruktionen lidande och det kommer leda till onödig förslitning av plasten.

## Montering av plattorna

När alla väggör är fastskruvade och i våg är det dags att montera plattorna. Plattorna är utformade så att de kan träs på väggörret och passera skruvarna utan problem.

### Steg 1:

Montera en ubult med sadel på varje platta. sätt muttern så långt ut som möjligt på skruven så den går ned över väggörret och jordankaret utan problem.



**Steg 2:**

Gräv en cirka **20cm** djup grop vid varje väggrör/jordankare. Gropen ska vara tillräckligt stor för att plattan ska få plats.

**Steg 3:**

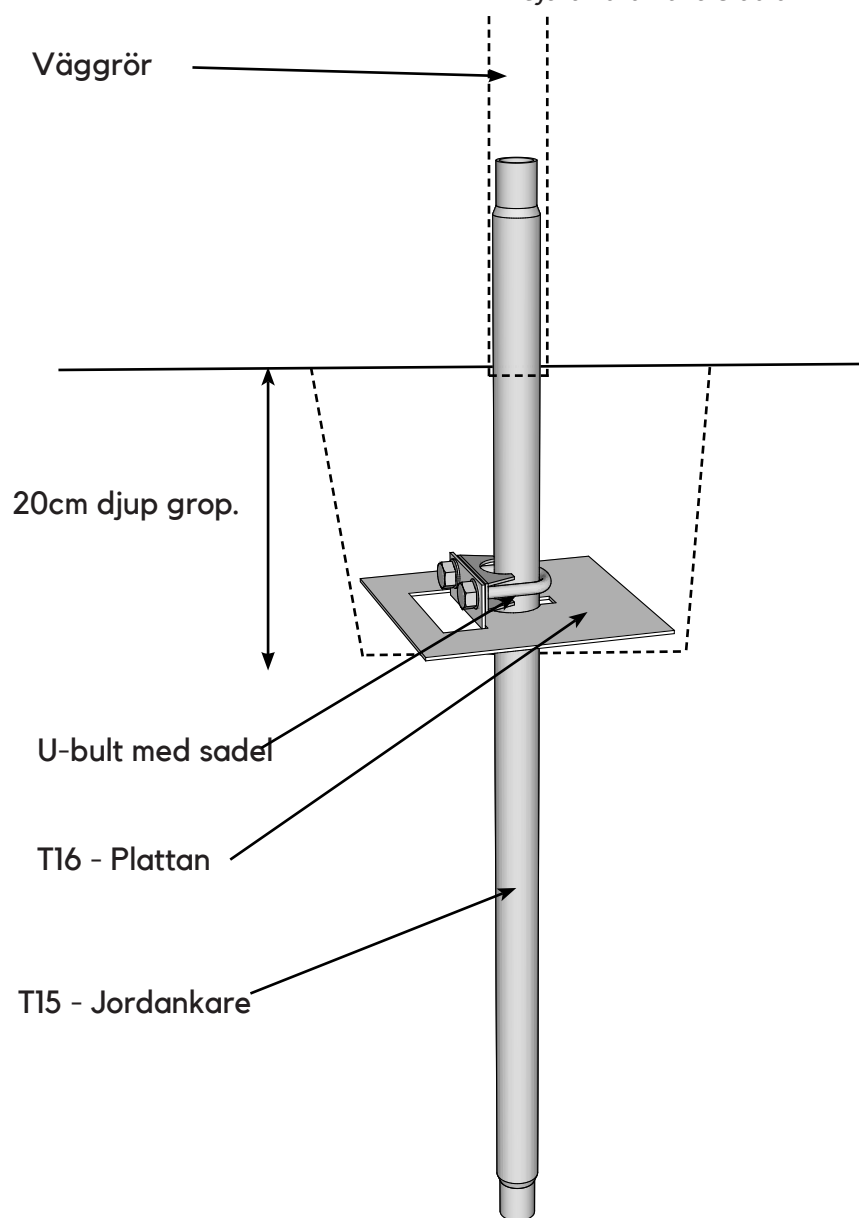
Trä på plattan över väggröret och tryck det hela vägen ned i gropen. Tryck ned plattan ordentligt med foten.

**Steg 4:**

Dra åt muttrarna med en **#13** nyckel eller en skiftnyckel så plattan sitter ordentligt fast.

**Steg 5:**

Fyll igen gropen.



Nu är grunden till ert växthus på plats.  
Fortsätt monteringen enligt bruksanvisningen till ert val av  
**VÄXA - växthus.**